



Svatopetrská studna

Studna je kruhová a má světlý průměr 3,02 m. Je vyzděna z pálených cihel; ve zdivu studniční klenby je v hloubce 2,15 m umístěna dvojice traverz jako nosný prvek někdejšího čerpacího zařízení. Tloušťka cihelné vyzdívky je 45 cm. Studna je hluboká 7,5 m a vodní hladina je cca 4,7 m pod úrovní terénu. Je stále velmi vydatným zdrojem vody.

V současné době, kdy ve zmíněné lokalitě došlo k likvidaci většiny původních továrních objektů a kdy dochází k novým komunikačním úpravám je existence studny jednou z mála připomínek industriálního rozvoje Komárova v 19. století. Začlenění objevené studny do komunikačního prostoru nově upravené Svatopetrské ulice v roce 2021 je výsledkem snahy Městského části Brno – Jih zachovat připomínku nedávné historie. Touto drobnou architekturou je oživena paměť místa a vnímání tohoto kdysi velmi zajímavého území, jehož historie se začíná datovat od 12. století.

Na vyvýšené části studny je umístěna kovaná konstrukce vyjadřující existenci vodního zdroje, jako symbol povodí tří řek (Svratky, Svitavy a Ponávky), které se v tomto zájmovém území prolínají a které jsou zdrojem vydatnosti Svatopetrské studny. Autorem ztvárnění nadzemní části studny je umělecký kovář Pavel Tasovský.

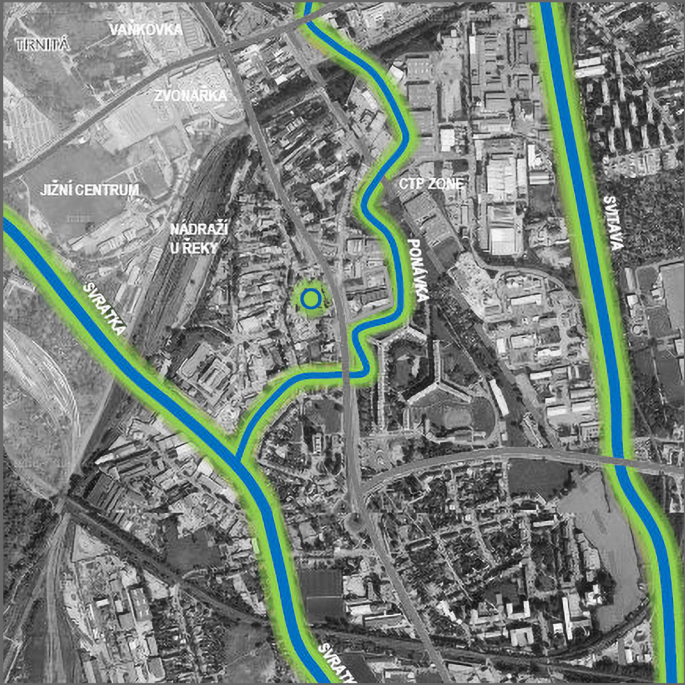


The well is round and has a clear diameter of 3.02 m. It is lined with burnt bricks; in the masonry of the well vault a pair of traverz is placed at a depth of 2.15 m as a supporting element of the former pumping equipment. Thickness brick lining is 45 cm. The well is 7.5 m deep and the water level is about 4.7 m below ground level. It is still a very abundant source of water.

At present, when most of the original factory buildings were liquidated in the mentioned locality and when new communication changes are taking place, the existence of a well is one of the few comments of the industrial development of Komárov in the 19th century. Incorporation of the discovered well into the newly modified communication space Svatopetrská Street in 2021 is the result of the efforts of the Brno - South City District to preserve a reminder recent history. This small architecture revives the memory of the place and the perception of this once very much interesting area, whose history dates back to the 12th century.

On the raised part of the well there is a forged structure expressing the existence of a water source, as a symbol the catchment areas of the three rivers (Svratka, Svitavy and Ponávka), which intersect in this area of interest and which are the source yield of Svatopetrská Well. The author of the rendition of the above-ground part of the well is the artistic blacksmith Pavel Tasovský.

Komárov s vyznačením tří řek, které v 19. století byly zdrojem vydatnosti Svatopetrské studny.



Komárov with the designation of three rivers, which in the 19th century were the source of the yield of the Svatopetrská Well.


Studna je kruhová a má světlý průměr 3,02 m. Je vyzděna z pálených cihel; ve zdivu studniční klenby je v hloubce 2,15 m umístěna dvojice traverz jako nosný prvek někdejšího čerpacího zařízení. Tloušťka cihelné vyzdívky je 45 cm. Studna je hluboká 7,5 m a vodní hladina je cca 4,7 m pod úrovní terénu. Je stále velmi vydatným zdrojem vody.

V současné době, kdy ve zmíněné lokalitě došlo k likvidaci většiny původních továrních objektů a kdy dochází k novým komunikačním úpravám je existence studny jednou z mála připomínek industriálního rozvoje Komárova v 19. století. Začlenění objevené studny do komunikačního prostoru nově upravené Svatopetrské ulice v roce 2021 je výsledkem snahy Městského části Brno – Jih zachovat připomínku nedávné historie. Touto drobnou architekturou je oživena paměť místa a vnímání tohoto kdysi velmi zajímavého území, jehož historie se začíná datovat od 12. století.

Na vyvýšené části studny je umístěna kovaná konstrukce vyjadřující existenci vodního zdroje, jako symbol povodí tří řek (Svratky, Svitavy a Ponávky), které se v tomto zájmovém území prolínají a které jsou zdrojem vydatnosti Svatopetrské studny. Autorem ztvárnění nadzemní části studny je umělecký kovář Pavel Tasovský.

Komárov s vyznačením tří řek, které v 19. století byly zdrojem vydatnosti Svatopetrské studny.

T

Atelier Tišnovka	TRAMVAJ PLOTNÍ - SVATOPETRSKÁ STUDNA DOKUMENTACE PRO STAVEBNÍ POVOLENÍ		VEDOUcí PROJEKTU: ING.ALEŠ SVOBODA		 R-ATELIER S.R.O. BOTANICKÁ 44, 602 00 BRNO TEL./FAX.: 549 244 366 E-MAIL: svobodes@seznam.cz
			AUTORIZOVANÝ ARCHITEKT: ING.ARCH.MILOŠ KLEMENT		
			SPOLUPRÁCE: ING.ARCH.TEREZA ZVOLSKÁ		
			OBJEDNATEL: STATUTÁRNÍ MĚSTO BRNO, DOMINIKÁNSKÉ NÁMĚSTÍ 196/1		
INFOPANEL B - text		DATUM: ÚNOR 2021		Č. V.: D.1.1.B.10. ATELIER TIŠNOVKA ATELIER KLEMENT, TODOROV TIŠNOVSKÁ 145, 61400 BRNO TEL.: 776 044 291 E-MAIL: klement@tisnovka.cz www.tisnovka.cz	
		STUPEŇ: PDSP			
		MĚŘÍTKO:	FORMÁT: A 3		